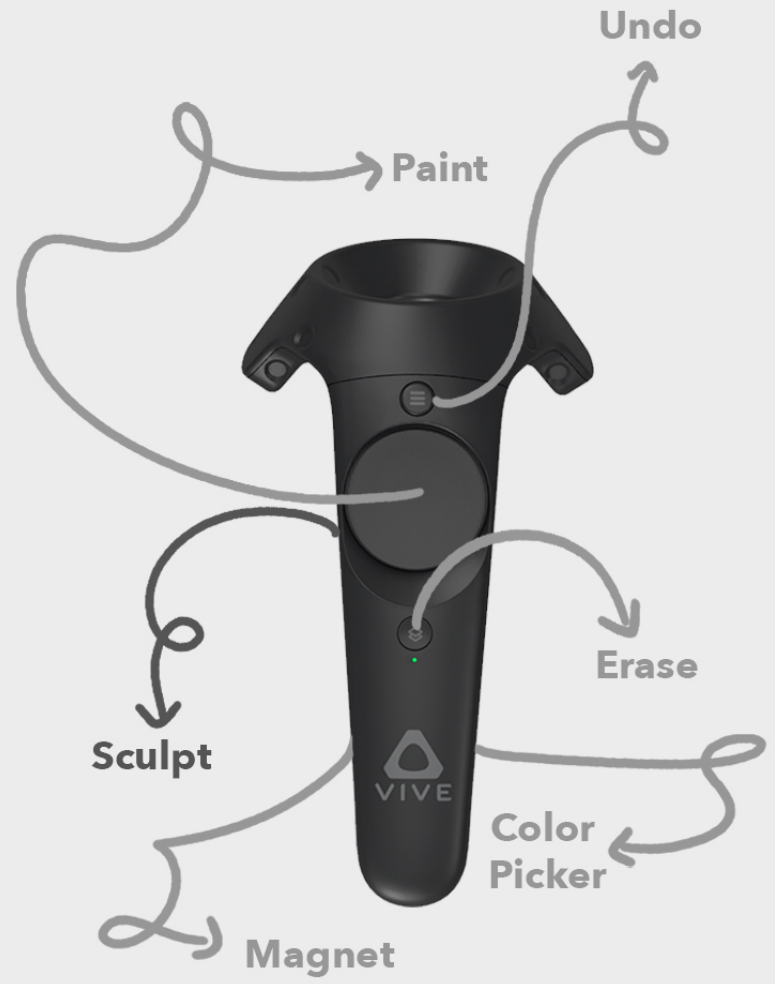


# Paint

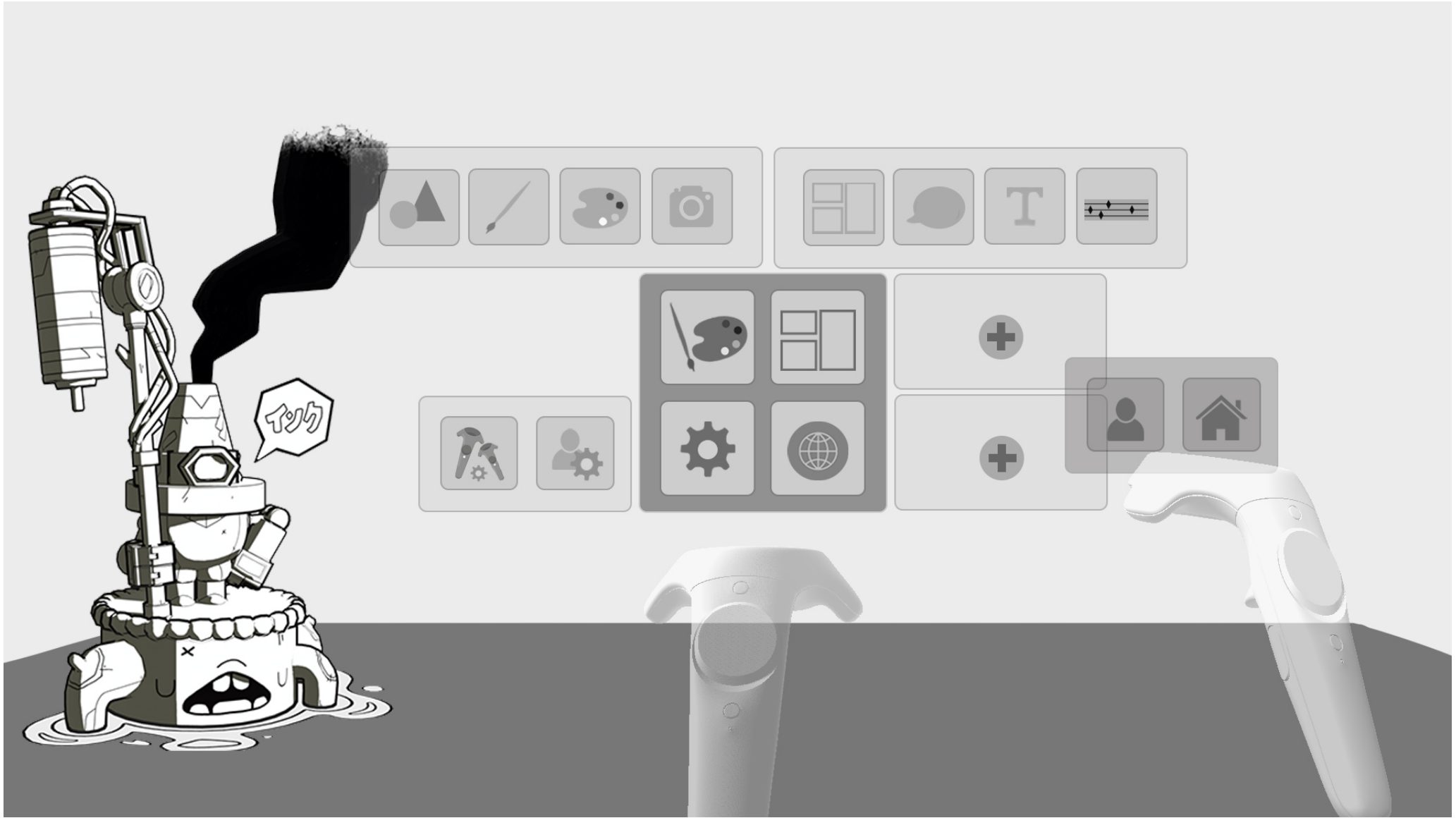
# INSIDE



“Paint Inside”, artırılmış gerçeklik ürünleri aracılığıyla oluşturulmuş bir çizim programıdır. Program, çizgi roman oluşturulabilmesi özelliğiyle, benzer programlardan ayrılmaktadır. Logo tasarımı yapılırken, programın öne çıkan özelliği dikkate alınmıştır ve çizgi roman kareleri içerisine “Paint Inside” yazısı eklenerek bir tasarım oluşturulmuştur.

Kullanıcının kontrollerle sağlayabileceği etkileşimler, bağlantılı oldukları butonlarla verilmiştir. Program açıldığında kullanıcılar kontrol çubuklarından ulaşabilecekleri etkileşim seçenekleri görebileceklerdir. Ayrıca butonların bağlantılı oldukları özellikleri kullanıcı ayarlar bölümünden özelleştirebilir.

Programın sunduğu otomatik ayarlara göre, sol kontrol çubuğu aracılığıyla menüyü görebiliriz. Sağ kontrol çubuğu aracılığıyla ise yöneldiğimiz seçeneği uygulama imkânı bulunur.



Sol kontrolde, menü tuşuna basılmasıyla birlikte karşımıza etkileşime geçilebilecek 4 farklı panel çıkmaktadır. Bu paneller genel hatlarıyla modelleme-çizim, karikatür-animasyon, ayarlar ve "Paint Inside online" olarak adlandırılabilir.

Ayarlar bölümünden kullanıcı ve konsol ayarları olmak üzere iki farklı sekmeye ulaşılabilmektedir. Konsol ayarlarından, sağ-sol kontrolleri değiştirme; bakış açısını değiştirme, sahne içinde "teleport" özelliğiyle konum değiştirme gibi özellikler kullanıcının tercihinine göre ayarlanabilir. Profil ayarlarında ise kullanıcının profilini, resimler ve çıkardığı çalışmalarla özelleştirme seçenekleri bulunur. Ayrıca etkileşimde olunan diğer kullanıcılarla bağlantılar bu alanda geliştirilebilir veya sonlandırılabilir.

Açılan her sekme istenilen yerde konumlandırılabilir. Pencere bir arada tutulmak istenirse "otomatik yapıştırma" seçeneğinden yararlanılarak, yeni açılan pencereler, ana pencerenin etrafında konumlandırılabilir.

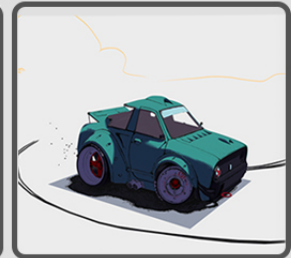
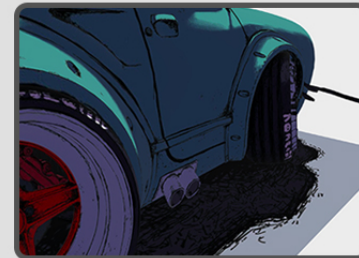
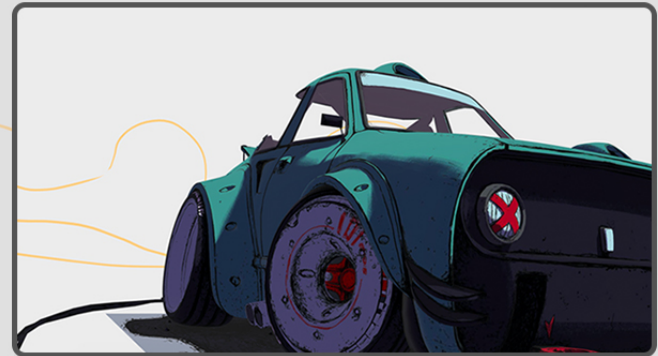
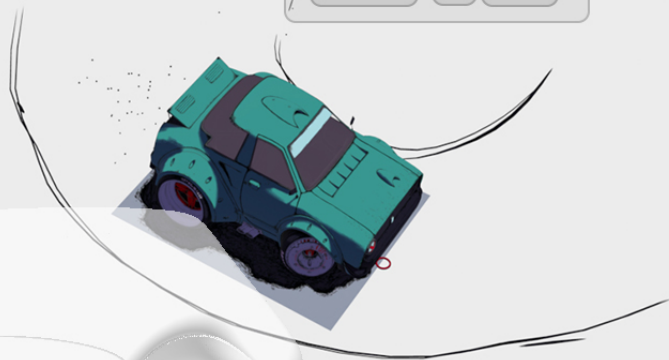
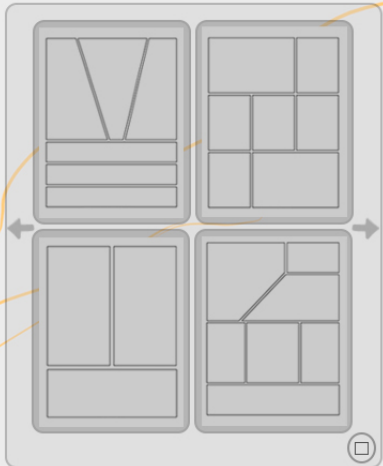


Lorem ipsum  
dolor sit amet,  
consectetur

Modelleme-çizim alanında ulaşılabilecek 4 temel panel bulunmaktadır. İlk panelde 3B objeler yer almaktadır. Bu objelerin üzerinde deęişiklik yapabilmek için sol konsolda bulunan "Sculpt Tools" tuşu etkinleştirilmelidir.

Fırça seçenekleri ve renkler bu panelde bulunan diğer özelliklerdendir. Oluşturulan bu modeller üzerine çizim yapılabilir. Çizimlerin modelin yüzeyiyle bağlantılı gelişmesi istenilirse "magnet" tuşu etkinleştirilebilir. Ayrıca çizimler modellerden bağımsız şekilde, istenilen "fırça" seçeneęiyle, üç boyutlu olarak çizilebilmektedir.

Bu panelin parçalarından biri de "hızlı çekim" özelliğidir. Çalışmada istenilen açı belirlenerek ekran görüntüsü alınabilir. Bu görsele çerçeve ve yazı ekleme seçenekleri de sunulmuştur. Konuşma balonu ve yazılar çerçeve sınırları dışarsında tutulabilir ve farklı tarzlarda çalışmalar dilenildięi şekilde oluşturulabilir. Çalışma bu şekilde paylaşılabilir veya çalışmanın farklı açılarıyla da kolajlanarak diğer kullanıcılara aktarılabilir.



“Paint Inside”ı diđer çizim programlarından farklı bir noktaya götüren en önemli özellik; programda, çizgi roman karelerinin oluşturulabilmesidir. Bu seçenek ikiye ayrılmıştır. Geleneksel tarza yakın çalışmalar çıkarmayı tercih eden kullanıcılar çerçeve seçeneklerini kullanarak, fotoğrafladıkları açıları bu alanlara yerleştirebilirler.

Program içerisinde, çizgi roman sayfalarını hazır olarak sunulmaktadır. Kullanıcılar bu özelliđi kullanarak hikayelerini oluşturabilmektedirler. Hazır sayfa kullanımını tercih etmeyen kullanıcılar, boş bir yüzeyi tercih ederek, istedikleri biçimde çizgi roman oluşturabilmektedirler. Aynı zamanda, oluşturulan çerçevelerin kenar kalınlıkları ve biçimlerini deđiştirebilmektedir.

İstenilirse bu alanlara tercih edilen tarzlarda konuşma balonları ve yazılar da eklenebilmektedir. Konuşma balonları alana yerleştirildikten sonra yön ve boyut olarak ayarlanabilmektedir. Yazının tipografisi, boyutu, kalınlığı ve yataylığı ayarlanabilir özelliklerdendir.

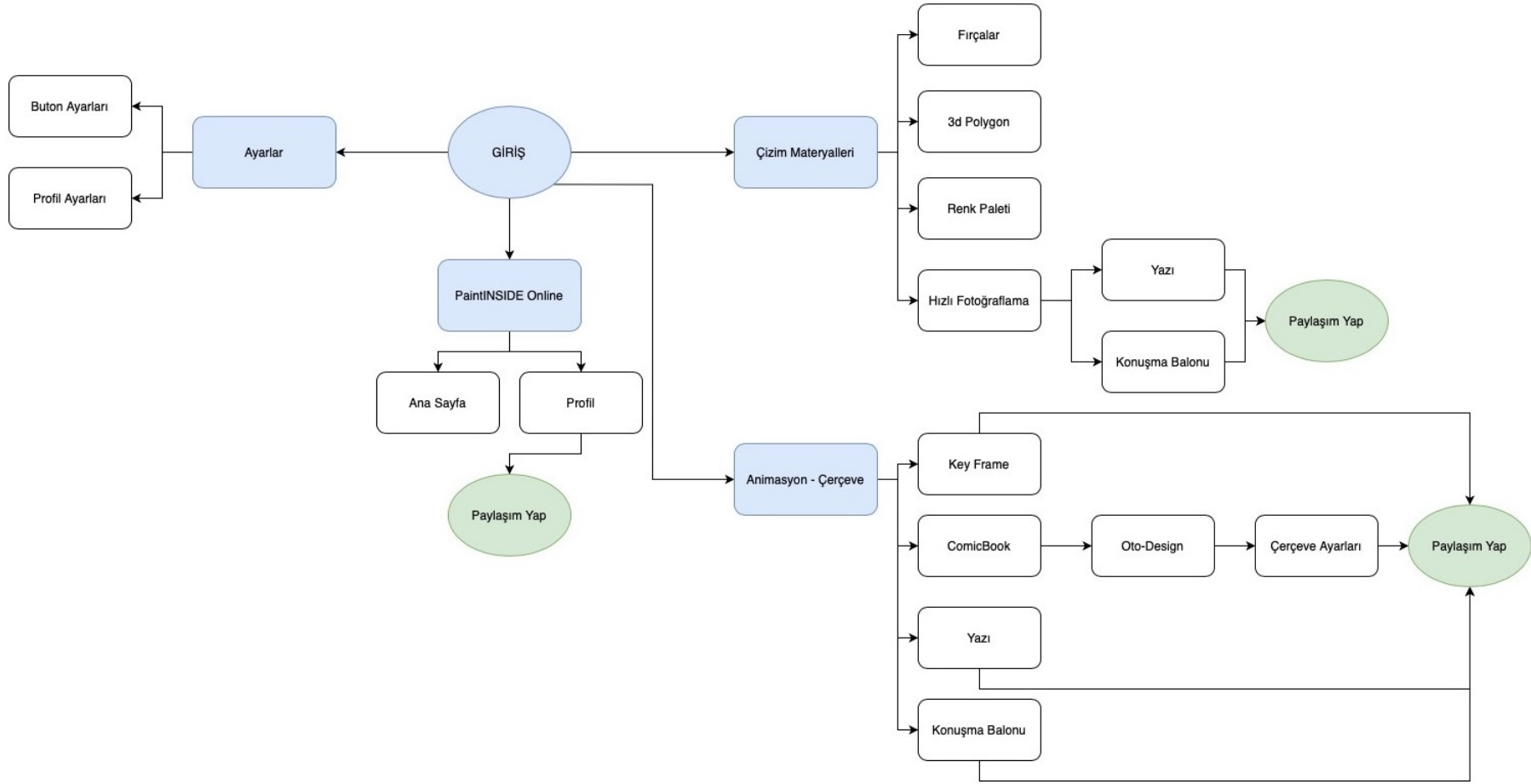




Çizgi roman özelliğine benzer şekilde, konuşma balonları görsellerde istenilen alana yerleştirilebilir. Konuşma balonlarının görüneceği ve kaybolacağı saniyeler “zaman çizelgesi” sayesinde anime edilebilir ve bu sayede akıcı bir hikâye, yalnızca bir görselin üzerinde oluşturulabilir. Kullanıcı, animasyon eklediği video formatlarını profilinde paylaşabilir.

Paylaşım yapılması sonucunda, otomatik olarak kullanıcının profili görüntülenir. Bu sayede kullanıcı, profilinde yaptığı son değişikliği görebilir. Online profilde, daha önceden yapılan çalışmalara ulaşılabilir ve bu çalışmalar, istenildiği takdirde, tekrardan düzenlenebilir.

Çalışmada, son olarak, menüdeki logoları kullanarak ulaşılacak sistem modeline yer verilmiştir.



# KAYNAKÇA

## 3B Modeller

"Tilt Brush - Shadows" by . is licensed under Creative Commons Attribution. <https://skfb.ly/69D8F> To view a copy of this license, visit <http://creativecommons.org/licenses/by/4.0/>.

"HTC Vive Controller" by iShoNz is licensed under Creative Commons Attribution. <https://skfb.ly/6vYMA> To view a copy of this license, visit <http://creativecommons.org/licenses/by/4.0/>.

"cHe" by luyssport is licensed under CC Attribution-NonCommercial-ShareAlike. <https://skfb.ly/6QYuD> To view a copy of this license, visit <http://creativecommons.org/licenses/by-nc-sa/4.0/>.

"Whimsy" by Vincent is licensed under Creative Commons Attribution. <https://skfb.ly/6ApqP> To view a copy of this license, visit <http://creativecommons.org/licenses/by/4.0/>.

"Faces Rendering Demo: INK" by Sketchfab is licensed under CC Attribution-NonCommercial-ShareAlike. <https://skfb.ly/6W7PC> To view a copy of this license, visit <http://creativecommons.org/licenses/by-nc-sa/4.0/>.

## Logo

[Technology vector created by freepik - www.freepik.com](https://www.freepik.com/vectors/technology)

[Frame vector created by studiogstock - www.freepik.com](https://www.freepik.com/vectors/frame)